



4iETermostato WifiInteligente Guía de Operaciones

Vea el reverso para la guía de instalación

Control con el Smartphone

Use su smartphone, tablet o ordenador para controlar su calefacción en línea.

Modo de aprendizaje

Ajuste el 4iE para que aprenda su horario y programe la calefacción usted.

Autoajustable

La tecnología Early Start asegura que su vivienda estará a la temperatura adecuada en el momento adecuado

Monitorización de Energía

Dispondrá de una visualización gráfica de su uso de energía y el costo, con comparaciones y pronósticos.

WarmApps™

Obtenga Apps en su 4iE, como alertas de tráfico, retrasos en el transporte, detalles importantes para su viaje.

Smart Overrides™

Control intuitivo de su calefacción. No necesita reprogramar si cambia su rutina.

Consejos de ahorro de Energía

El 4iE busca la mejor forma de ahorrarle energía y reducir sus consumos.

Expertos en sus manos

Nuestro equipo con sede en el Reino Unido, está disponible para asesorarle y ayudarle a ahorrar.



Introducción

La pantalla predeterminada del **4iE** es la pantalla de inicio. Al pulsar la cifra de temperatura en el centro de la pantalla le dará la opción que permite anularlo, al pulsar el botón de menú le permitirá iniciar la programación y configuración de la **4iE**. Usted encontrará a menudo un botón de **ayuda** donde dispondrá de páginas con varias opciones para darle más información.

Si no pulsa ningún botón durante 1 minuto, la pantalla del 4iE se atenuará y volverá a la pantalla de inicio. Para ponerlo en funcionamiento solo toque la pantalla o pulse **Wake**. Mantenga pulsado el botón de encendido en la parte inferior del dispositivo durante 3 segundos para encenderlo o apagarlo.

Los iconos en la parte inferior de la pantalla son sus WarmApps. Estos se pueden configurar en MyWarmup para mostrar cosas como alertas de tráfico y de viaje, junto con consejos de ahorro de energía.

MyWarmup

También puede programar y configurar su 4iE con la tableta o el ordenador por accediendo my.warmup.com. Si utiliza un teléfono inteligente para acceder **MyWarmup** se le mostrará una versión móvil que permite acceder rápidamente a importantes características.



Empezando

En el encendido inicial del 4iE le pedirá que se conecte a una red Wi-Fi. Una vez conectado usted tendrá que crear una cuenta de MyWarmup. Si se salta la configuración de la conexión Wi-Fi, se le guiará a través de un procedimiento de configuración de la siguiente manera y puede configurar una cuenta de MyWarmup en cualquier momento en el futuro.

Idioma Tema

Configuración de Internet

Brillo

Tiempo

Comentarios de audio

Fecha

Tipo de suelo

Horario de Verano

Tipo de control de la calefacción

Tipo de calefacción

Horario del Programa de calefacción

Mostrar la temperatura

Los ajustes del monitor de la Energía

Importante!

Asegúrese de elegir el tipo de sistema correcto. Eléctrico (suelo radiante), Hidráulico (suelo radiante) o convencional (calefacción central con radiadores).



Connectarse a MyWarmup

Una vez que su 4iE está encendido, es necesario crear su cuenta MyWarmup. Navegue con su navegador a my.warmup.com

Introduzca su correo electrónico y una contraseña para su cuenta. Se le enviará un correo electrónico de confirmación cuando su cuenta está configurada. Asegúrese de revisar su carpeta de correo no deseado, así como su bandeja de entrada.

Cuando usted ha recibido su email de activación de cuenta, usted puede conectar su 4iE a la cuenta. **Asegúrese que su 4iE está conectado a internet. Si usted ve un icono de error en la pantalla de inicio, como a el que figura abajo, significa que su termostato no está conectado a internet. Si no puede conectarse a Internet, puede omitir este paso y conectarse en cualquier momento en el futuro.**



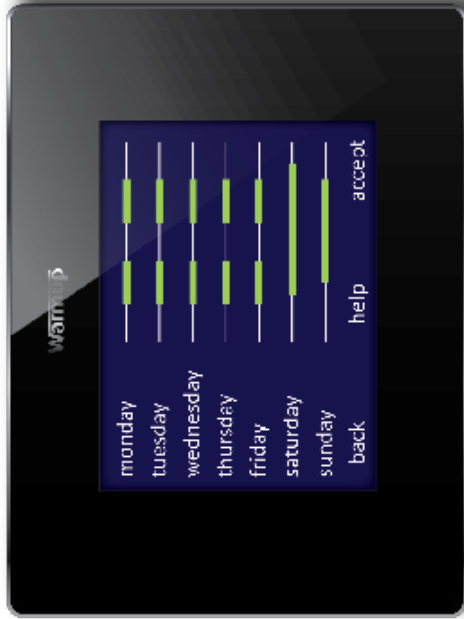
No se conectará con el servidor



Sin conexión Wifi

Si usted ve estos iconos, llame a Warmup para recibir asistencia 24/7/365 en +52 (55) 4603-1391

Cuando su 4iE está conectado a Internet, basta con introducir el código único que se muestra en la conexión en la pantalla en MyWarmup. Su 4iE entonces se conectará. Si usted ve estos iconos, llame a Warmup para recibir asistencia 24/7/365 en +52 (55) 4603-1391



Configure su programa de calefacción

Usted puede optar por establecer un horario de calefacción personalizada, temperatura fija o un programa preestablecido diseñado para diferentes estancias.

Para ajustar el programa presione en los días que desea programar, a continuación, pulse en programa. Puede seleccionar varios días en cualquier combinación, como los días de semana solamente, para programar por separado entre semana y fin de semana las temperaturas. Para ello, vaya al programa de todos los días de la semana a la vez y después del programa el fin de semana cuando haya terminado.

La programación funciona estableciendo Comfort Los períodos de temperaturas cálidas, que se muestra con una línea verde. Cada vez que no están cubiertos por un periodo de confort utilizará una temperatura inferior al revés para ahorrar energía. La temperatura predeterminada mínima es de 16°C y se puede cambiar una vez que haya configurado su programa si es necesario.

Puede añadir hasta 5 periodos de Confort por día y cuando se haya establecido lo que quiere, simplemente pulse Aceptar. Vaya a ver el resumen de su programación, la cual puede editar repitiendo los pasos anteriores, o simplemente presione aceptar para configurar su programa.

Recuerde: El 4iE también puede aprender su horario y programa en sí. Para activar esto, configurarlo en modo de aprendizaje en MyWarmup.

Modo vacaciones

Modo vacaciones le permite anular su horario con una temperatura fija durante un número de días. Esto ayuda a ahorrar energía cuando usted sabe que va a estar lejos por un tiempo mediante el establecimiento de una temperatura más baja.

Modo vacaciones se puede encontrar en el menú del programa. Sólo tiene que configurar los tiempos de inicio y fin de sus vacaciones, a continuación, establecer la temperatura que desea cuando usted está ausente.

Protección contra heladas

Seleccione el modo Proteger contra heladas para configurar su sistema de calefacción a 7°C. Esto ayudará a proteger su hogar de las heladas y se mantendrá ejecutándose hasta que la temperatura da ascenda de nuevo.

Programas predefinidos

Puede seleccionar una programación preestablecida para empezar. Puede editar el programa cada vez que desee siguiendo los pasos de ajuste su programa de calefacción. A continuación se muestra un resumen de los programas preestablecidos

| Preestablecido | Definido | Fecha | Hora de inicio | Hora Final | Temperatura Objetivo | Valor Regulador |
|----------------|--------------------|----------------|----------------|----------------|----------------------|-----------------|
| Baño | 16 °C (Reg: 0%) | Lunes-Viernes | 06:00 19:00 | 08:00 21:00 | 22 20 | 70% 50% |
| | | | | | | |
| | | Sabado-Domingo | 07:00 19:00 | 11:00 21:00 | 22 20 | 70% 50% |
| | | | | | | |
| Cocina | 16 °C (Reg: 0%) | Lunes-Viernes | 06:00 18:00 | 08:00 22:00 | 21 21 | 50% 50% |
| | | | | | | |
| | | Sabado-Domingo | 07:00 18:00 | 11:00 22:00 | 21 21 | 50% 50% |
| | | | | | | |
| Estancia | 16 °C (Reg: 0%) | Lunes-Domingo | 06:00 20:00 | 08:00 23:00 | 21 20 | 70% 50% |
| | | | | | | |
| Salón | 16 °C (Reg: 0%) | Lunes-Viernes | 18:00 | 21:30 | 21 | 50% |
| | | | | | | |
| | | Sabado-Domingo | 08:00 | 21:30 | 21 | 50% |



Monitor de Energía

El termostato 4iE aprende cómo utiliza usted su sistema de calefacción y cómo reacciona su casa. Le dará una estimación de su consumo de energía y el costo de funcionamiento de su sistema. Usted tendrá que indicar la potencia instalada, y en algunos casos, la eficiencia. Si usted no sabe estos datos, hable con su instalador o fabricante del sistema instalado. También será necesario que usted indique el precio de la energía con el fin de poder calcular el consumo de su sistema.

Pulse Configuración de Energía, y seleccione el tipo de tarifa que usted tenga . Escriba el precio del KWH y el tipo de divisa y, en caso necesario, los tipos diferentes tipo de precio de su tarifa en a lo largo del día. Cuando haya configurado el Monitor de Energía puede ver el uso estimado o los sobre costes de un período determinado. Si usted tiene una tarifa estándar/de baja potencia, la cantidad y el precio de la energía utilizada durante el período estándar se mostrará en verde oscuro y la cantidad utilizada en el período de baja potencia aparecerá en luz verde.

Ajustes

El 4iE se puede configurar de diferentes maneras para adaptarse a usted. Las funciones que se puede acceder en el menú de Ajustes incluyen:

Tiempo

- Establecer la hora ajustar manualmente la hora (sólo disponible sin conexión WiFi)
- Ajustar la fecha ajustar manualmente la fecha (sólo disponible sin conexión WiFi)
- El horario de verano configurar el horario de verano (sólo disponible sin conexión WiFi)

Preferencias de Calefacción

- Formato de Temperatura elegir celsius o fahrenheit
- Sonda de aire / sonda de suelo use cualquiera de las dos como medida principal
- Arranque temprano comienza a calentar temprano, así la temperatura estará disponible en el tiempo indicado.

Visualización/Audio

- Fondo cambie su fonde pantalla (suba el suyo propio en Mywarmup)
- Estilo de pantalla de inicio elija el tema para la pantalla principal
- Brillo de la pantalla cambie el brillo de la pantalla para el uso normal y en espera
- Bloqueo configure un código de bloqueo y los límites para cuando el bloqueo está activo.
- Comentarios de audio gire el "click" sonido encendido o apagado

Red

- Elija una red WiFi e introduzca la contraseña si es necesario

Configuración avanzada

Configuración avanzada Estas opciones pueden afectar al rendimiento de su termostato y sólo deben ser modificados por un profesional con experiencia o bajo las instrucciones de Soporte Técnico de Warmup

Configuración del calefactor

Límites del calefactor Configure los límites de temperatura de su suelo. El propio usuario le permite ajustar y personalizar los límites

Regulador

El modo regulador controla la calefacción en 10 ciclos por minuto. El número que se introduce es el número de minutos en cada ciclo de 10 minutos que la calefacción se encenderá. Este modo no utilizará los sensores de suelo o aire para la medición.

Fil Pilote

Esta es una característica específicamente para Francia. También debe conectar Fil Pilote al terminal 1

Maestro / esclavo

Esto permite a un termostato controlar otro

1. Elija cual es el termostato es Maestro y cual es el esclavo.
2. Utilice cable de baja tensión para conectar el terminal 6 de ambos termostatos
3. Utilice cable de baja tensión para conectar el terminal 7 de ambos termostatos (además de los cables de las sondas de suelo en el termostato maestro)
4. Ajuste el termostato de relé al modo esclavo primero, a continuación, establecer el termostato Maestro

Modo maestro

5. Programe el termostato Maestro. En el termostato esclavo ya no utilizará la sondas, puesto que serán las del termostato Maestro las que predominen

Inicio gradual

configure la temperatura máxima y el tiempo requerido para alcanzarla.
Sondas Establecer las especificaciones de las sondas. También puede optar por ocultar el mensaje de error si no quiere conectar una sonda

Sondas

Establecer las especificaciones de las sondas. También puede optar por ocultar el mensaje de error si no quiere conectar una sonda

Aplicación de la sonda

Elija si la sonda de suelo se está utilizando como sonda de suelo o sonda de ambiente

Offset

Ajuste el offset de las sondas para mejorar la precisión

Restablecer Esto restaurará todos los valores predeterminados de fábrica. También puede mantener el botón pulsado en la parte posterior del módulo frontal durante 10 segundos para realizar un restablecimiento del sistema

Instalación del suelo radiante eléctrico

ver la numeración en el diagrama de abajo

2. Conectar a la fuente de alimentación (Fase - MAX 240V)
3. Conectar a la fuente de alimentación (Neutro - MAX 240V)
4. Conectar a la malla de Warmup (s) (Neutro - MAX 3600W / 16 amperios)
5. Conectar a la malla de Warmup (s) (Fase - MAX 3600W / 16 amperios)
7. Conectar el primer cable de la sonda de suelo (el color no importa)
8. Conectar el segundo cable de la sonda de suelo (color no importa)

Instalación suelos radiantes hidráulicos

ver la numeración en el diagrama de abajo

2. Conectar a la fuente de alimentación (fase - MAX 240V)
3. Conectar a la fuente de alimentación (Neutro - MAX 240V)
4. Conecte al centro de cableado (Neutro si existe - MAX 3600W / 16 amperios)
5. Conecte al centro de cableado (conectar la fase - MAX 3600W / 16 amperios)
7. Conectar el primer cable de la sonda de suelo (el color no importa)
8. Conectar el segundo cable de la sonda de suelo (el color no importa)

Instalación para calefacción central

ver la numeración en el diagrama de abajo

2. Conectar a la fuente de alimentación (Fase - MAX 240V)
3. Conectar a la fuente de alimentación (Neutro - MAX 240V)
4. Conectar al circuito de la caldera (Si hay un Neutro- MAX 3600W / 16 amperios)
5. Conecte al circuito de la caldera (240V Interruptor de la Fase - MAX 3600W / 16 amperios)

Para los sistemas de baja tensión o sin tensión extra un contactor debe de ser usado.

Contacte con Warmup para más detalles.

Conectar directamente el 4IE a baja tensión o sin tensión adicional puede causar daños en el circuito de la caldera.

Instalación especial

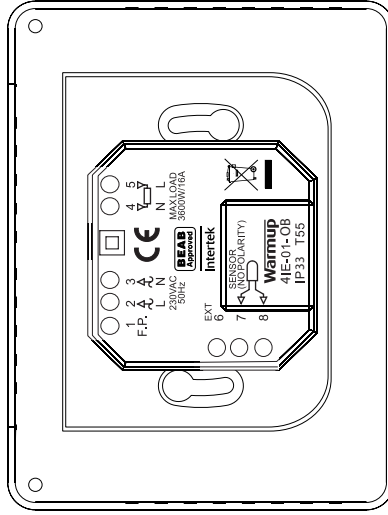
ver la numeración en el diagrama de abajo

Instalación del segundo sensor: (sonda de suelo o sonda exterior)

6. Conectar el primer cable de la sonda externa / segunda sonda de suelo
7. Conectar el segundo cable de la sonda externa / segunda sonda de suelo

Instalación maestra / relé: (conectar 2 termostatos juntos)

6. Conecte al terminal 6 en otro termostato
7. Conecte al terminal 7 en el otro termostato



Montaje del termostato

- Coloque los tornillos de fijación a través de los agujeros de montaje y apriete.
- Asegúrese de que el termostato esté recto antes de apretar completamente los tornillos.
- Vuelva a colocar la carcasa frontal del termostato;
 - alineal y coloque la carcasa frontal en sus bisagras,
 - impulsar la mitad inferior de la carcasa frontal hasta un oír un "click".
- Asegurarse que la carcasa frontal se fija de forma segura.
- IMPORTANTE:** Apriete los dos tornillos de sujeción

Encendido

Ahora puede encender el termostato y comenzar el proceso de programación. Un menú fácil le guiará a través del resto. Si desea activar / desactivar el sistema de termostato y la calefacción a continuación, mantenga pulsado el botón empotrado en la parte inferior de la carcasa durante 3 segundos

Mensajes de error

Su termostato puede darle dos indicaciones de error:

- "er1": Esto ocurrirá si no se detecta ningún sensor de piso
- "er2": Esto ocurrirá si la sonda de suelo tiene un corto circuito

Introducción

El termostato 4IE está diseñado para ayudar en la comodidad de su hogar, proporcionando regulación temporizada de su sistema de calefacción. El termostato está diseñado para recibir señales de entrada de temperatura a partir de los siguientes sensores:

1. Sensor de aire situado en el interior del termostato
2. El sensor del piso instalado en el suelo si se utiliza la calefacción por suelo radiante (vea las instrucciones de las mallas de Warmup para más detalles)
3. Opcional segundo sensor

El termostato no es un dispositivo de seguridad. Con el fin de evitar daños en el sistema el sistema el sistema correcto y el tipo de suelo debe ser seleccionado durante el proceso de programación del termostato.

Especificación eléctrica:

- Tensión de alimentación: 230V +/-15% a 50Hz
- El termostato no está diseñado para su uso con la fuente de alimentación intermitente.
- Interruptor de carga máxima: 16A resistivo
- Clase de aislamiento: II
- Clase de protección : IP33
- Normas: EN60730-1 & EN60730-2-9

ADVERTENCIA - Importante nota de seguridad

Este producto utiliza la tensión de red eléctrica y el trabajo sólo deben ser realizadas por un electricista cualificado. Usted siempre debe aislar la fuente de alimentación antes de intentar instalar o reparar el termostato 4IE. El termostato no debe ser puesto en marcha, a menos que esté seguro de que toda la instalación de calefacción cumple con los requisitos actuales de seguridad en general para instalaciones eléctricas. La instalación eléctrica debe cumplir con las normas más recientes de cableado IEE y las apropiadas medidas reglamentarias.

Ubicación

El termostato debe ser instalado dentro de una caja eléctrica de pared única banda que es de al menos 30 mm de profundidad. Para un rendimiento óptimo el termostato debe estar ubicado en un área con buena ventilación. No debe estar al lado de una ventana con corrientes de aire / puerta, en directo la luz del sol o encima de otro dispositivo generador de calor (por ejemplo radiador o TV).

El termostato está diseñado para el funcionamiento entre 0 ° C y 55 ° C con humedad relativa inferior al 80%.

Instalación

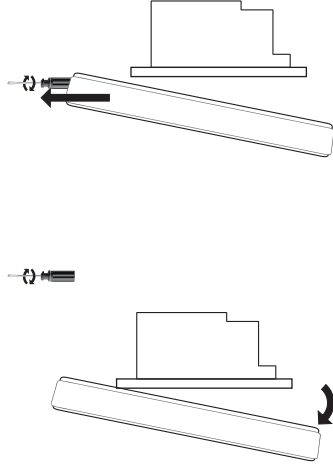
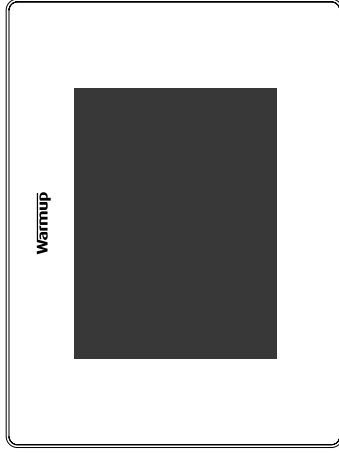
Separe la carcasa frontal del termostato de pared módulo:

1. Afloje los dos tornillos de cierre (en la parte baja de la carcasa) hasta su tope.
2. Libere la carcasa frontal sujetando la mitad inferior del marco exterior, tirando hacia fuera a continuación, hacia arriba
3. Coloque en un lugar seguro carcasa frontal
4. Conecte todos los cables a la caja de la pared. Compruebe que ha incluido lo siguiente:
Potencia (Fase y Neutro)
Calefactor (Fase y neutral o el interruptor de la fase vivo solamente)
Sonda de suelo
Fil pilote (si es necesario)
Sonda de suelo externa / segundo (si es necesario)
5. Tire de los cables a través de caja de la pared y complete el cableado del terminal.

IMPORTANTE: Asegúrese de que varios cables trenzados son totalmente insertada en los terminales y asegurado firmemente. cualquier hilo suelto debe ser recortados, ya que podría causar un corto circuito.

Si se conecta más de dos mallas calefactoras eléctricas se requerirá una caja de conexiones.

NOTA: Asegúrese siempre de que el cable de la sonda se instala en un tubo separado de los cables de alimentación de las mallas.



Contáctenos México

T: +52 (55) 4603-1391

Garantía

Warmup PLC garantiza que este producto, está libre de defectos en la mano de obra o materiales, bajo condiciones normales de uso y servicio, por un período de tres (3) años desde la fecha de compra por parte del consumidor. Si en cualquier momento durante el período de garantía del producto Warmup de termina que este es defectuoso, Warmup reparará o reemplazará, a opción de Warmup. Si el producto es defectuoso, por favor,

(i) devuélvalo, con la factura de venta u otra prueba de compra fechada, al lugar donde lo compró, o
(ii) Contacte con Warmup. Warmup determinará si el producto debe ser devuelto o reemplazado.

Esta garantía no cubre los costos de renovación o reinstalación, y no se aplicará si se demuestra por parte de Warmup que el defecto o avería fue causado por no seguir los manuales de instrucciones, durante la instalación o si el daño ha sido causado mientras estaba el producto en manos del consumidor.

La única responsabilidad de Warmup será reparar o reemplazar el producto dentro de los plazos establecidos anteriormente. **WARMUP NO SE HACE RESPONSABLE POR CUALQUIER PÉRDIDA O DAÑO DE CUALQUIER TIPO, INCLUYENDO CUALQUIER DAÑO SECUNDARIO O RESULTANTE, DIRECTA O INDIRECTAMENTE, DEL INCUMPLIMIENTO DE CUALQUIER GARANTÍA, EXPRESA O IMPLÍCITA, O CUALQUIER OTRA FALLA DE ESTE PRODUCTO. ESTA GARANTÍA ES LA ÚNICA GARANTÍA QUE WARMUP EXPRESA RESPECTO DE ESTE PRODUCTO. LA DURACIÓN DE CUALQUIER GARANTÍA, INCLUYENDO LAS GARANTÍAS DE COMERCIALIZACIÓN Y APTITUD PARA UN PROPÓSITO PARTICULAR, SE LIMITA A LOS TRES AÑOS DE DURACIÓN DE ESTA GARANTÍA.**

Esta garantía no afecta a sus derechos legales.

Guía de Instalación